

Par son mésothorax concolore se rapproche de *C. coelestina* Haag, mais son avant-corps est plus brillant et moins densément ponctué, surtout le prothorax.

Lytta bimaculatithorax, n. sp. — *Angustata, nitida, modice pubescens, nigra, elytris nigro-cyaneis, thorace elongato, nigro, antice posticeque maculis testaceis notato.*

Étroit et allongé, médiocrement pubescent, la pubescence grise plus distincte sur le dessous du corps, noir brillant, dessous parfois à reflets métalliques, élytres d'un noir bleuâtre moins brillants et ruguleusement ponctuels, prothorax noir orné de deux macules testacées, une antérieure, l'autre basale. Tête presque carrée postérieurement, pubescente à l'état frais, assez grosse, bien plus large que le prothorax. à ponctuation moyenne, écartée, marquée d'une petite macule rousse frontale : antennes noires, grêles, filiformes, en partie longuement ciliées chez le ♂, 2^e article court, 3^e un peu plus long et plus large, moins épais ♀, 4^e et suivants longs; prothorax étroit et long, très rétréci en avant, marqué parfois d'un faible sillon médian, impressionné en arrière avec quelques points forts et écartés au milieu; élytres nettement plus larges que le prothorax, assez longs, subparallèles, à ponctuation dense, ruguleuse; pattes grêles, noires avec la base du 1^{er} article des tarses postérieurs testacée, 1^{er} article des tarses antérieurs chez ♂ long et peu élargi, plus long ou moins épais chez ♀. — Long. 16-20 mill.

Afrique orientale : Djibouti (coll. PIC).

Voisin de *L. chalybea* Er. dont il diffère par la forme de la tête, le prothorax presque lisse et bimaculé de testacé, enfin le 3^e article des antennes moins long.

Un nouvel *Oligomyrmex* de Cochinchine [HYM. FORMICIDAE]

par le D^r F. SANTSCHI.

Oligomyrmex Bouvardi, n. sp. — ♀. Long. 1,6 - 1,7 mill. — Jaune, gastre plus pâle; pubescence de poils dressés rares. Luisant, lisse, sauf quelques faibles rides sur les côtés du thorax et autour des fossettes antennaires. Tête rectangulaire, 1/4 plus longue que large au tiers postérieur, à côtés distinctement convexes et à bord postérieur à

peine concave. Yeux d'une facette, placés un peu en arrière du quart antérieur des côtés. Mandibules lisses, de 5 dents, les deux antérieures plus aiguës. L'épistome a deux carènes mousses un peu écartées en

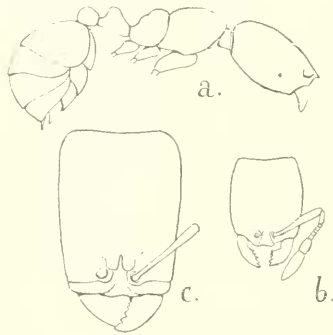


Fig. 1. — *Oligomyrmer Bourvardi* Santschi. a, b, ouvrière. — c, tête du soldat.

avant; le bord antérieur s'avance assez fortement dans son tiers médian où il est très légèrement échancré. Le scape dépasse un peu le quart postérieur de la tête. Articles 2 et 6 du funicule bien plus larges que longs. Pas de sutures promésotales. Sillon mésoépinal profond. Face basale de l'épinothum convexe, assez arrondie en avant, non bordée, aussi longue que la face déclive; celle-ci nettement bordée. 2^e article du pédicelle à peine plus large que le premier et aussi large derrière que devant.

♀. Long. 2,4 mill. — Jaune; tête d'un jaune plus brunâtre, bord

des mandibules et de l'épistome bruns. Gstre et membres jaune clair. Pubescence assez redressée, mêlée de poils plus longs, le tout assez abondant. Luisant, lisse avec quelques stries sur les joues et les lobes frontaux, et les côtés du métathorax finement réticulés. Tête rectangulaire d'un tiers plus longue que large, un peu rétrécie en avant, avec les côtés presque droits, et le bord postérieur légèrement concave. Yeux situés en avant du tiers antérieur, d'une ou deux facettes. Épistome bicaréné, aire frontale allongée, impressionnée. Mandibules lisses, de 5 dents, les deux premières assez mousses. Le scape atteint presque le milieu de la tête. Articles 2 à 5 du funicule un peu plus larges que longs, le 6^e aussi long qu'épais et le dernier aussi long que les 4 précédents réunis. Côtés du pronotum fortement arrondis, suture promésotale obsolète. Pronotum assez fortement convexe sur le profil, le mésopronotum l'est faiblement, avec une légère concavité entre les deux. Suture mésoépinothale profonde. Face basale de l'épinothum presque droite, un peu plus longue que large et aussi longue que la face déclive, laquelle est distinctement bordée et formant avec elle un angle de 140°. Premier nœud triangulaire, arrondi au sommet, presque perpendiculaire en arrière et très oblique en avant, aussi large que le suivant, qui est distinctement plus large que long.

♂. Long. 3,7-4 mill. Jaune brunâtre terne. Tête brune. Luisant

et lisse. Tête mate et rugueuse, sauf un espace triangulaire très lisse et luisant en avant de l'ocelle médian. Tête trapézoïdale (y compris les yeux qui occupent presque les 2/3 antérieurs des côtés); l'épistome a une forte saillie longitudinale médiane, due à deux carènes assez écartées et dont l'intervalle est comblé. Mandibules de 3 dents, l'apicale 4 fois plus longue que les suivantes qui sont subégales. Scape à peine plus long que le 2^e article du funicule. Épinothum arrondi, sans tubercule. Premier article du pédicule d'un tiers plus long que haut, aminci et mousse au sommet; 2^e article deux fois plus large que long. Ailes hyalines à nervures pâles, longues de 3,7 mill.

Cochinchine : Mitho, ♀, ♂, ♂ (BOUARD) et Saïgon, ♂ (C^t FOUQUET).

Clé dichotomique des *Oligomyrmex* africains [HYM. FORMICIDAE]

par le D^r F. SANTSCHI.

A. — Ouvrières.

- | | |
|--|--------------------------|
| 1. Deuxième article du pédicule plus long que large..... | 2. |
| — Deuxième article du pédicule plus large que long..... | 3. |
| 2. Tête 1/4 plus longue que large, ponctuée, thorax et pédicule allongés, épinothum inerme. Long. 1,2 mill.
Cameroun..... | diabolus , n. sp. |
| — Tête aussi large que longue, ridée ponctuée, thorax court, épinothum denté. Long. 0,8 mill. Kilimandjaro..... | Alluandi , n. sp. |
| 3. Longueur de 1,9 mill., les deux nœuds du pédicule larges. Rhodésia..... | Arnoldi For. |
| — Taille de moins d'un millimètre..... | 4. |
| 4. Tête mate, densément ponctuée, 1 ^{er} nœud du pédicule presque aussi large que le 2 ^e . Long. 0,8 mill. Guinée française..... | infimus , n. sp. |
| — Tête luisante, faiblement ponctuée, lisse. 1 ^{er} article du pédicule notablement plus étroit que le 2 ^e | 5. |
| 5. Suture métanotale à peine imprimée, face basale de l'épinothum courte. Long. 0,9 mill. Afr. orient. anglaise..... | Jeanneli , n. sp. |
| — Suture métanotale assez profonde, face basale plus longue. Long. 0,8 mill. Guinée française..... | debilis , n. sp. |